



# Réunion publique de la Municipalité



Saint Pierre  
de Chartreuse

*25 septembre 2021*

# Ordre du jour



- **L'équipe municipale**
- **Notre vision pour Saint Pierre de Chartreuse**
- **Présentation des actions et projets**
- **Questions / réponses**

# Le Conseil municipal



Conseiller municipal	Missions	Fonctions mairie
<b>GUSMEROLI Stéphane</b>		Maire
<b>LASIO-DURR Cécile</b>	Tourisme, ski alpin, Hébergements	Adjointe
<b>JEANTET Olivier</b>	Finances	Adjoint
<b>CABROL Dominique</b>	Urbanisme, cimetières, adressage	Adjointe
<b>LECAT Rudi</b>	Cadre de vie, voiries et sentiers, services techniques	Adjoint
<b>BECLE-BERLAND Guy</b>	Culture/animations, lien commerçants, SIVOM/ski nordique, Associations, Eau, Entretien des bâtiments	Conseiller délégué
<b>GARCIN MARROU Claire</b>	Affaires sociales	Conseillère déléguée
<b>DAVIAUD Eric</b>	Environnement, éclairage public, mobilité, énergie, Gestion déchets	Conseiller délégué
<b>SAUGE-MOLLARET Fabienne</b>	Ecole, Conseil des jeunes	Conseillère déléguée
<b>MONTAGNAT Bruno</b>	Forêt, agriculture, accompagnement Services techniques	Conseiller délégué
<b>BIACHE Alain</b>	Assainissement, réseaux électrique/telecom (et accompagnement sur Eau en général)	Conseiller délégué
<b>BRUN Sylvie</b>	Activités 4 saisons (et accompagnement sur les projets)	Conseillère déléguée
<b>BARRIS Fabienne</b>	Communication, information	Conseillère déléguée
<b>GERONDEAU Jeanne</b>	Lien avec les hameaux (et accompagnement sur les projets)	
<b>GUERPILLON Yves</b>		

# *Saint Pierre de Chartreuse,* *« village-station de pleine nature »*



- « Bien vivre ensemble » / renforcer le lien social
- Répondre aux besoins des habitants / démarches participatives
- Améliorer notre cadre de vie : Le Bourg, Saint Hugues, La Diat, les hameaux
- Réussir la transition vers un tourisme diversifié et 4 saisons
- Préserver notre environnement
- Donner, à tous, l'accès à la culture
- Développer l'emploi de notre territoire de montagne (tourisme, agriculture, artisanat, commerce, ...)
- Nous inscrire dans le Projet de Territoire du Cœur de Chartreuse, avec nos partenaires
- Et aussi rendre possible et accompagner les projets des habitants, des associations, des entrepreneurs.



**Septembre 2021**

# Une gouvernance pour permettre à chacun de participer



- Associer les Chartroussins aux politiques locales et aux projets en co-construction (-> des ateliers thématiques)
- Répondre au mieux aux demandes
- Des permanences d'élus : Maire (les samedi), permanences sociales (samedi), urbanisme (vendredi)
- Des outils de Gouvernance municipale (plans-projets, réunions de gouvernance, ...)
- Une information régulière
- Des « contrats municipaux » avec des habitants
- Des correspondants de hameaux
- Un Conseil des jeunes
- Un accompagnement à venir de « Fabrique des transitions » (par le Maire de Loos-en-Gohelle, Jean-François Caron)

# Des plans-projets annuels



- En parallèle de l'adoption du budget annuel, une liste des projets à mener est validée en Conseil municipal, sous la forme d'un « plan-projets annuel »

**Tableau de bord du plan d'actions de la Municipalité de Saint Pierre de Chartreuse**

Projet	Objet / description succincte	Elu pilote	Date du plan-projets	Etat d'avancement Réalisé / abandonné / en suspens / à lancer / en cours / ...	Thématique	Commentaires
	Suivi de la gestion et aménagement des sites de collecte des déchets et de tri sélectif : création de palissades pour cacher les aires ?	<a href="#">Eric Daviaud</a>			Déchets / environnement	Avec Sylvie Brun et Fabienne Sauge. Pour les aires de poubelles de St Hugues, Plan de Ville et <a href="#">Baffardière</a> . Avec Sylvie Brun. Faire du participatif.
	Suivi de la tranche 3 de rénovation de l'éclairage public avec TE38 et obtention du label « village étoilé »	<a href="#">Eric Daviaud</a>			Environnement	Dépôt du dossier avant le 30 avril. Communication en mai.
	Faire nettoyer l'arrière du garage Mollaret avec ses épaves et suivre les suites de la pollution du Guiers de 2019	<a href="#">Eric Daviaud</a>			Environnement	
	Etude de potentiel de production d'énergie renouvelable sur la commune	<a href="#">Eric Daviaud</a>			Energie / environnement	Voir étude 2017 de la <a href="#">Comcom</a> dans le cadre du PLUI
						Etude réalisée par le Parc de Chartreuse.

- Avec le budget voté, cette liste des projets devient notre feuille de route pour les prochains mois.
- Deux plans-projets déjà votés : juillet 2020 et avril 2021 (disponibles sur le site internet)

# Information et communication



- Lettre municipale mensuelle
- Bulletin semestriel papier
- Réunions publiques
- Site internet Mairie (à mettre à jour)
- Des actualités régulières sur le site internet et mailings (et Facebook)





# Des chantiers participatifs



Saint Pierre  
de Chartreuse

## 2020 :

- Réfection du sentier Michons/Épallets
- Nettoyer/préparer deux pistes VTT de descente Vermicelle/Avatar
- Nettoyage des pierres du champ de Brévardière
- Peinture rénovation de la Salle des Arts
- Montage/installation des tables et bancs de pique-nique
- Installation des barres et anneaux d'attache pour les parking chevaux

## 2021 :

- Nettoyage des poubelles de tri de Sant Pierre et Saint Hugues
- Préparation du terrain pour la fête au Pump-track
- Préparation des aires d'animation
- Protection de la source à Bellefont
- En cours : tables, bancs, tabourets à partir de l'arbre abattu au bike-park





# Affaires sociales

## Orientations politiques



- **Développer la proximité d'accès aux services sociaux** pour les Chartroussins
- **Se doter d'outils de lien social** : mobilité, habitat social - logement d'urgence, tarification sociale ...
- **Accompagner tous les publics, notamment les plus vulnérables** (seniors, précaires, ...) dans leur quotidien

# Affaires sociales

## Stratégies



### Recueillir les besoins des citoyens de SPC en consultation directe

- Recueil des besoins : **Permanences sociales du samedi matin** (sur rvs ou sans rvs) + ateliers (de « valorisation de la participation citoyenne », atelier « minibus 9 places »)
- **Identification des professionnels « aides à domicile »** sur le village et valorisation pour mises en lien avec les besoins. Travail sur les liens avec le Département et l'ADMR.
- **Recensement les problématiques liées au portage repas** et structuration en cours au regard de l'évolution des besoins, ...

### Repérer les acteurs en mission « Action sociale »

- **Des partenaires institutionnels** : Département 38 (chef de file), Région, PNR Chartreuse
- **Des partenaires associatifs** : inter CCAS du territoire, ADMR, UDAF, CSPG
- **Des partenaires sur SPC**

### Favoriser l'implication des citoyens de SPC - solidarités citoyennes

- **Dans la structure CCAS : administrateurs et bénévoles** pour distribution alimentaire par exemple
- **Dans des groupes de professionnels** : « aides à domicile »,
- **Dans des groupes de citoyens** : « bénévoles conducteurs », etc...

# Affaires sociales

## Structures opérationnelles



- **Distribution alimentaire** : banque alimentaire + Panier du cœur (AMAP)
- **Repas des seniors, et colis** ; soutiens financiers (remboursables ou non remboursables)
- Tarification sociale (piscine, cantine, etc..) ; coupe affouage dédiée au CCAS ; Contrat municipal social
- **Bus France Service depuis le 6/09/2021**
- **Minibus 9 places : usagers prioritaire CCAS**, usagers personnels
- **« Portage de repas »** prévu à l'année, en cours de finalisation
- **Logement d'urgence**, à l'étude sur le parc immobilier social

# Affaires sociales



**CCAS - Séance délibérantes 3 à 4 par an**

**4 élus + 3 membres administrateurs de la société civile**



# Affaires sociales



Saint Pierre  
de Chartreuse



## "J'AI BESOIN D'AIDE, JE RECHERCHE UNE PERSONNE AUTOUR DE CHEZ MOI"

Pour répondre aux besoins des chartroussains, durant cette période de crise sanitaire et pour rompre l'isolement.

### ▶ PORTAGE DES COURSES À DOMICILE

Saint-Pierre de Chartreuse

À vous qui avez besoin de service de portage de repas à domicile, sur la commune de Saint-Pierre de Chartreuse, merci de nous transmettre par écrit :

Vos noms et contacts téléphoniques, le nombre de repas dont vous avez besoin et les jours correspondants, les périodes de l'année, les professionnels de bouche qui vous préparent le repas, le tarif que vous êtes prêts à régler pour le service de portage. Nous dresserons ainsi la liste des besoins, et pourrons travailler à une proposition de service.

Réception des écrits à l'accueil de la Mairie ou par mail à : [social@saintpierredechartreuse.fr](mailto:social@saintpierredechartreuse.fr)

### ▶ LE CHÈQUE EMPLOI SERVICE UNIVERSEL (CESU), QU'EST-CE QUE C'EST ?

Le CESU est un dispositif de l'État, géré par l'Urssaf pour encourager les particuliers à déclarer leur salarié à domicile et leur faire bénéficier d'un allègement fiscal de 50 % du salaire versé (que vous soyez imposable ou non).

Le CESU facilite la rémunération de votre aide à domicile salarié, vous évitez qu'à déclarer les heures et le salaire versé. Le CESU s'occupe d'établir la fiche de paie et de verser les cotisations aux différents organismes. Vous êtes dans la légalité et votre salarié bénéficie d'une protection sociale. Le CESU peut s'utiliser de façon ponctuelle ou régulière, à temps partiel ou à temps complet.

Plus d'infos sur [cesu.urssaf.fr](http://cesu.urssaf.fr)

### ▶ RENSEIGNEZ-VOUS SUR LES AIDES

auprès de vos mutuelles, vos assurances, vos caisses de retraite, du Département de l'Isère et de la Commune.

### ▶ CONTACTEZ LE CCAS

Claire GARCIN-MARROU : 06 76 06 72 25  
[social@saintpierredechartreuse.fr](mailto:social@saintpierredechartreuse.fr) - LES SAMEDIS DES SEMAINES IMPAIRES, accueil CCAS et permanence sociale de 8h30 à 10h sans rendez-vous dans la salle du Conseil.

### ▶ OFFRE D'EMPLOI ADMR

ADMR - Aide à Domicile en milieu Rural  
Recherche sur votre commune une personne véhiculée, qui pourrait intervenir pour 80h/mois au minimum.  
À ce jour, dans 13 foyers. Pour tout renseignement : 06 76 89 63 78 - [admrlap@fed38.admr.org](mailto:admrlap@fed38.admr.org)

### EN URGENCE MOMENTANÉMENT OU DE LONGUE DURÉE :

Vous avez besoin d'une aide à domicile ADMR ? Prenez contact au 04 76 06 44 14

Liste non exhaustive, et diffuser selon les professionnels / se renseigner ?



Accompagnement au quotidien, pour tout public



Accompagnement des personnes en situation de handicap



Aide aux déplacements : rdv sociaux-médicaux, activités de loisirs, courses et repas



Soins d'hygiène et habilage



Tâches ménagères



Petits services : administratif, informatique...



Espaces verts, petits travaux extérieurs

### PRENEZ CONTACT POUR CONNAÎTRE LES DISPONIBILITÉS

DUYCK Stéphanie 06 12 35 93 73

DUMONT-GIRARD Christophe 06 33 08 63 20

FRAYSSE Marie Thérèse 06 30 67 95 78

LABORDERE Cécile 06 43 13 18 88

MONTAGNAT Nathalie 06 02 52 26 51

PERRET-BY Frédérique 07 82 27 86 81

Si vous souhaitez être partie de ces professionnels, contactez-nous à la fois en envoyant vos coordonnées à [social@saintpierredechartreuse.fr](mailto:social@saintpierredechartreuse.fr)

NUMEROS UTILES : Mairie 04 76 88 80 18 - Médecin 04 76 56 73 80 / 04 76 88 61 61 - Pharmacie 04 76 88 65 21 - Kinésithérapeute 04 76 87 13 87 - Infirmières libérales 06 87 61 39 04 - Sage-femme libérale 04 79 28 99 76 - Ostéopathe 06 23 44 72 54 - Samu 15 ou 112 - Pompiers 18 -

AIDES A DOMICILE

Facilitateur

mise en relation

habitants - professionnels

# Affaires sociales



**Bus France Service - chaque lundi 13h à 17h devant la Mairie**





# Affaires sociales



## Minibus 9 places Citiz - dès cet automne



Ne pas jeter sur la voie publique - 092

Réalisation graphique : Lucie BOUVET

### UN MINIBUS PARTAGÉ À ST PIERRE DE CHARTREUSE

#### ➤ LE PROJET :

Le **Centre Communal d'Action Sociale (CCAS)** souhaite mettre en place une solution de déplacement auprès des habitants. Pour cela, à partir de **mi-octobre (informations complémentaires sur le site de la mairie)**, un **minibus 9 places** sera mis à disposition sur la commune de **St Pierre de Chartreuse (Le Bourg)** en partenariat avec Citiz.

#### ➤ QU'EST CE QUE CITIZ ?

C'est une société qui met en place une solution d'**autopartage** permettant de louer un véhicule pour la durée de votre choix. L'**inscription** est **gratuite**, elle vous permet d'obtenir une **carte d'abonné** et d'accéder au **système de réservation**.

#### ➤ POUR QUI ?

Les associations, les entreprises, les collectivités locales, les particuliers. Le **CCAS**, pour transporter des groupes de personnes en coordination avec des conducteurs bénévoles.

#### " JE SOUHAITE LOUER LE MINIBUS POUR DES USAGES PERSONNELS "

*Je suis résident secondaire à Perquelin et aimerais m'y rendre sans voiture pour le weekend. Au départ de la gare de Grenoble, je peux prendre la ligne 7000 et louer le minibus garé sur le plan de ville à condition, d'être inscrit sur Citiz, d'avoir reçu ma carte d'abonné et d'avoir réservé le véhicule.*



#### " JE SOUHAITE LOUER LE MINIBUS POUR DES USAGES PROFESSIONNELS " (ASSOCIATIONS, COLLECTIVITÉS, ENTREPRISES)



*Je suis hôte sur St Pierre de Chartreuse et souhaite accompagner un groupe qui souhaite visiter plusieurs sites du massif. Je peux louer le minibus pour la journée à titre professionnel.*

#### " JE SOUHAITE BÉNÉFICIER DU SERVICE PAR LE BIAIS DE LA COMMUNE "

*La commune réserve le minibus tous les dimanches matin. Sur demande le minibus effectue un tour des hameaux afin d'emmener les passagers sur le plan de ville pour qu'ils puissent aller au marché hebdomadaire. Il effectue ensuite le trajet retour.*



**La Mairie et le CCAS envisagent de réserver le minibus pour réaliser plusieurs trajets qui bénéficieraient aux habitants .**

**RECHERCHE DE CONDUCTEURS :** Que ce soit quelques heures par semaines, par mois ou par an, la commune recherche des volontaires pour constituer un groupe de conducteurs bénévoles.

**PASSAGERS :** Vous avez ponctuellement besoin d'être transporté, faites savoir vos différents besoins à la mairie.

  Mairie de St Pierre de Chartreuse : [accueil@saintpierredechartreuse.fr](mailto:accueil@saintpierredechartreuse.fr)

# Environnement



- Audit énergétique des bâtiments
- Etude d'un réseau de chaleur (bois) à Saint Hugues
- Rénovation de l'éclairage public
- Réorganisation des points tri
- Collecte des cartons
- Nettoyage de l'ancienne décharge de St-Pierre, route de Perquelin (avec le Parc de Chartreuse)
- ...

# Energie et Eclairage public

## Audit énergétique des bâtiments



Piscine



Ancienne Mairie



Foyer de Fond



Salle Saint Michel



Ecole





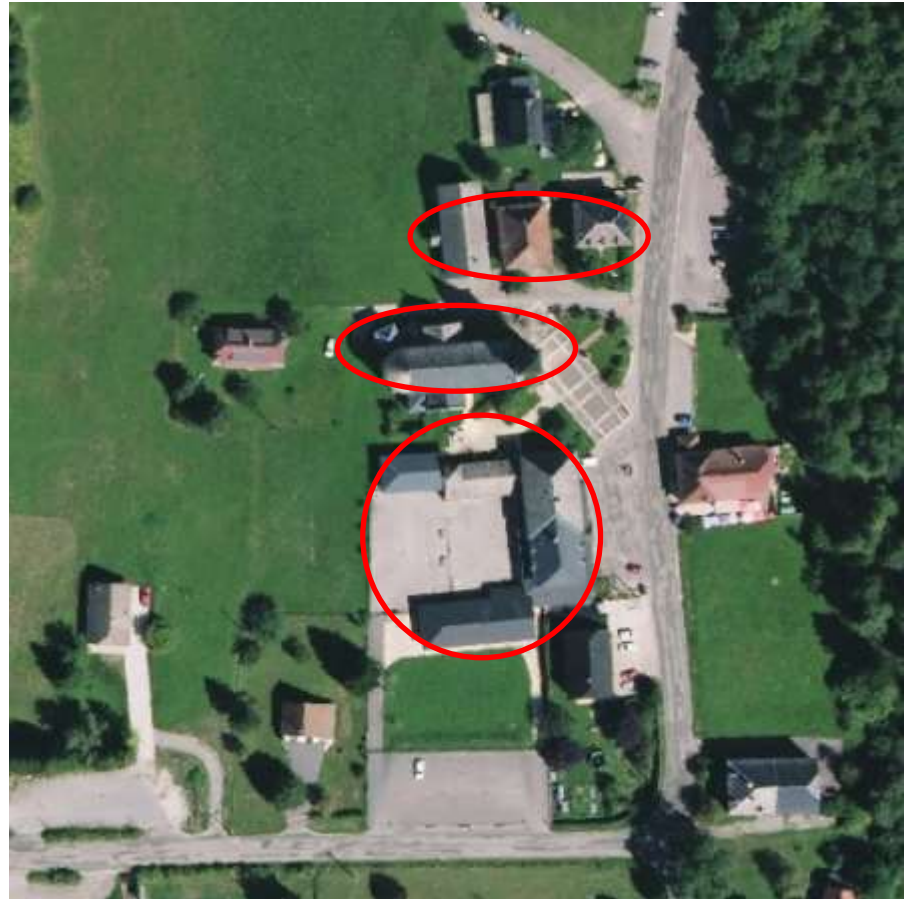
# Energie et Eclairage public

## Etude d'un réseau de chaleur (bois) à Saint Hugues



Etude sur un réseau intégrant les bâtiments suivants :

- Mytilles (Alpes Isère Habitat)
- Foyer de Fond
- Salle Saint Michel
- Musée Arcabas (Département)
- Ecole des 4 montagnes
- Autre ?



# Energie et Eclairage public

## Rénovation Eclairage



- Restructuration des hameaux de Gontière, Mollard-Bellet, Mollarière, Majeur, Marchandière, Brévardière, les Epallets, Les Michons, Cherlieu, Les Cottaves, Patassière, La Coche, Perquelin (Tranche 3)
- Préparation de la Tranche 4 pour le reste de la commune.
- Adoption définitive de l'extinction nocturne (0h-5h)
- Obtention du label Village Etoilé



# Déchets

## Réorganisation des points tri

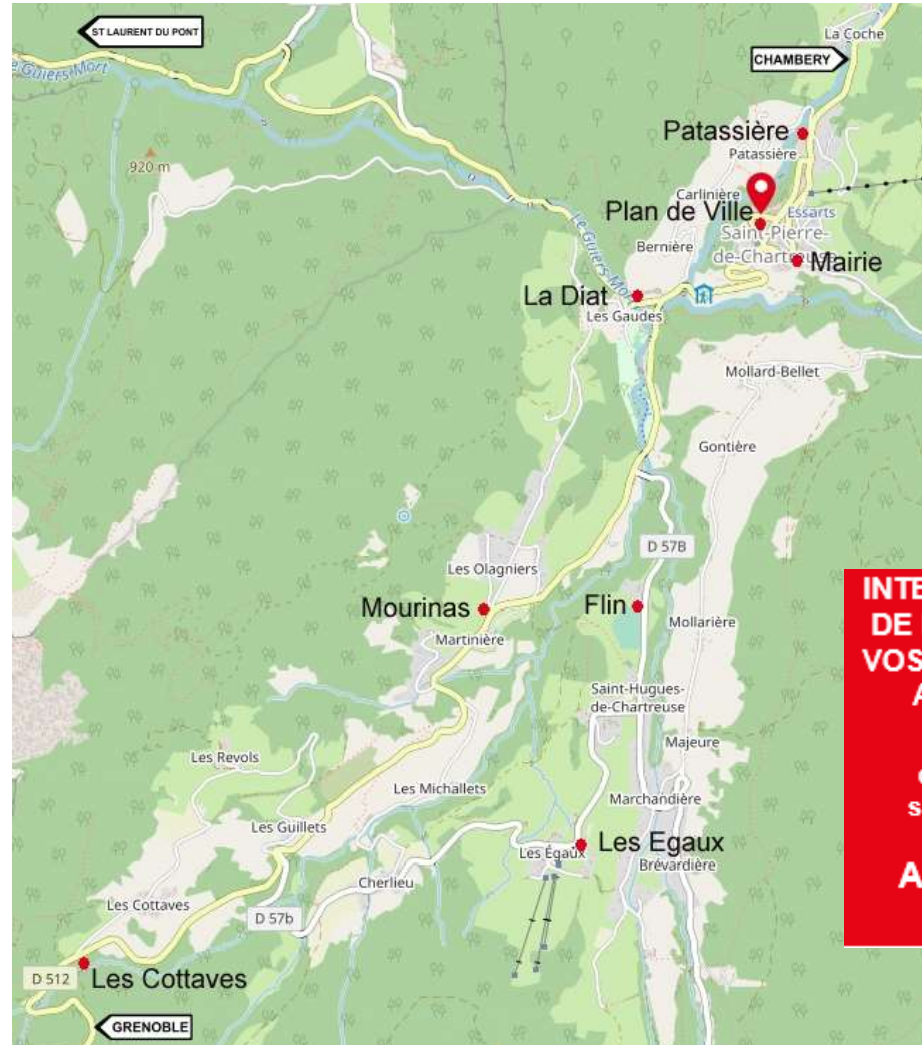


Saint Pierre  
de Chartreuse

Passage de 3 gros points tri  
et 1 moyen ...

à 7 point tri moyens mieux  
répartis

-> Retour d'expérience en  
octobre



**INTERDICTION  
DE DEPOSER  
VOS DECHETS  
AU SOL**

=  
déchets  
sauvages  
=  
**Amende  
135€**



**Septembre 2021**

Eric

**21**



# Déchets

## Collecte des cartons



Expérimentation avec la Communauté de Communes Cœur de Chartreuse :

- Bientôt la mise en place d'un point collecte à la (La Diat)
- Mise en place d'un point de collecte avec l'Union des commerçants



# Environnement

## Protection de la biodiversité



- *Obtention du label rivière sauvage pour le Guiers Mort*
- *Projet d'Espace naturel sensible rivière sauvage*
- *Projet de suppression de l'ancienne décharge de Perquelin, avec le Parc de Chartreuse*
- *Lutte contre le plantes invasives (renouée du Japon, ambroisie)*



# Déploiement du numérique

## Antennes 4G



En plus de l'antenne de la Scia, prévision de deux nouvelles antennes (réalisation décalée en automne 2022) :

La Coche



Les Egaux

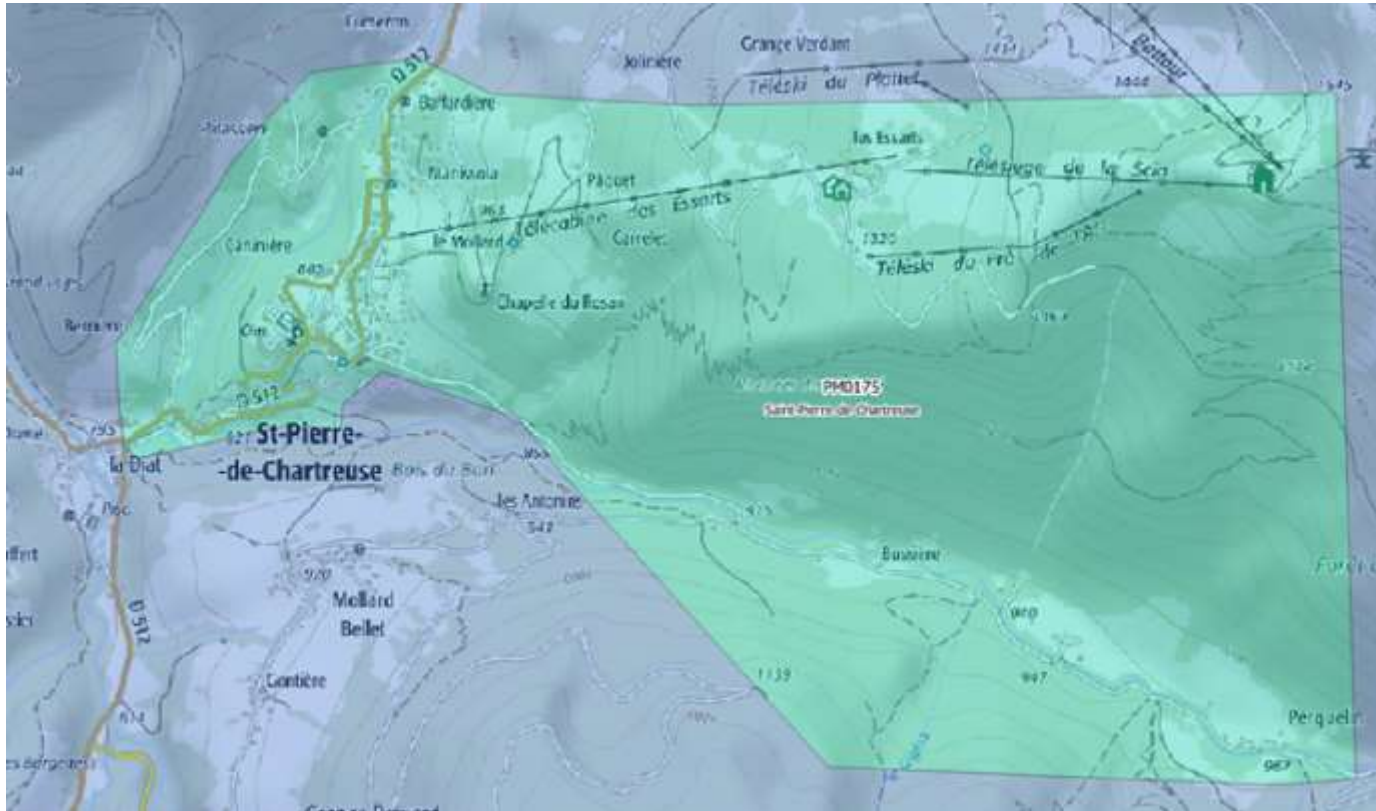


# Déploiement du numérique

## Fibre optique



Prévision de câblage d'une première tranche de 380 prises  
fin 2021 / début 2022



# Mobilité

## Auto-partage et Minibus



### Travail avec le Parc de Chartreuse sur le développement de la mobilité partagée :

- Questionnaire avec beaucoup de réponses
- Système d'auto-partage entre particuliers en cours de construction
- Minibus partagé (Claire)





# Adressage



- 2 permanences de distribution des numéros
- déploiement des plaques de rue prévu en octobre
- signaler la modification d'adresse auprès des organismes publics et privés
- modification sur [service-public.fr](http://service-public.fr)





# Tourisme 4 saisons et ski



- Etude en cours de positionnement touristique et de construction d'un plan d'actions opérationnel
- Diversification, qualification de l'offre
- Hébergement (accueil des camping car, accompagnement des porteurs de projets, suivi de projet "Maison des propriétaires"...)
- Contexte du ski alpin
- Transition des stations
- Evolution de gouvernance du ski nordique domaine de Chamechaude
- Mise à niveau et développement de la Diat
- Saint Hugues : culture, jeunesse, sports doux et agriculture
- Projets équestres

# Positionnement touristique



- **AXE 1** : Faire (re)connaître l'**identité SPC « Village-station pleine nature »** au sein de la destination (Massif de) Chartreuse
- **AXE 2** : **Développer et mailler des lieux d'expérience** renouvelant la création de valeur ajoutée
- **AXE 3** : Développer une **offre touristique d'hébergement de qualité**
- **AXE 4** : Développer la **mobilité** et les **déplacements multimodaux**
- **AXE 5** : S'inscrire dans une **gouvernance solidaire à l'échelle de la 4C et du massif**

# Diversification - qualification de l'offre (et demandes de subventions)



- Projet de sentiers multi-usages (candidature déposée le 15 septembre 2021 auprès d'Avenir Montagne investissement)
- Projet de développement du ski de randonnée (candidature déposé le 20 septembre 2021 auprès du Département de l'Isère)
- Projet de développement du vélo (Candidature déposé le 30 juillet 21 dans le cadre d'un AMI du département de l'Isère)
- Projet de pôle multi-activités 3 saisons à Saint Hugues (financements acquis du Département de l'Isère et de la Région Auvergne Rhône-Alpes. Demande déposée le 30 août 2021 auprès d'Avenir Montagne Investissement)

# Projets équestres



- Tracés des sentiers sur support informatique (par le Parc de Chartreuse), à partir de tracés sur cartes IGN fournies par des bénévoles pratiquants et structures équestres
- Tracés en attente d'être ouverts en consultation aux partenaires (maires, ONF, agriculteurs, structures équestres, relais équestres, associations équestres, accompagnateurs, bénévoles participants...). Date d'ouverture prévue pour cet automne.
- Un dossier de subvention est déposé par le Parc auprès du Département, de la Région, de l'Espace Valléen pour la réalisation, le balisage et la sécurisation, et l'entretien à long terme des sentiers. L'accord de principe obtenu.
- Isère Cheval Vert sera mandatée pour ces travaux cet automne ou au plus tard le printemps prochain.
- En attendant, nous continuons à préparer le terrain en avançant sur la seconde tranche de nos parking chevaux, et l'accueil des cavaliers et leurs équidés sur notre commune.



# Hébergement



- Création d'une aire d'accueil de campings car et participation à l'élaboration d'un schéma directeur d'accueil des campings caristes à l'échelle du territoire
- Accompagnement des porteurs de projets privés (Le Grand Som, Le Chalet des neiges...)
- Réflexions sur la remise en location des lits froids (Affiniski...)
- Développement de l'offre identitaire, slow tourisme et labels en lien avec l'OTi, Chartreuse Tourisme et les hébergeurs
- Suivi d'un projet de "Maison des propriétaires" avec le PNRC

# Contexte Ski alpin



- Rappel de la situation budgétaire, financière et technique
- Négociation avec les banques
- Mise en place d'une régie intéressée d'un an avec SSDS (ne concerne pas le secteur du désert)
- Puis lancement d'une DSP à partir de 2022



# Transition des stations



- Nouveau périmètre, nouvelle offre neige
- Accompagnement au changement
- Diversifier l'offre neige
- Chercher des financements pour de nouveaux investissements liés à la diversification 4 saisons
- Participer au comité d'échanges mis en place par la communauté de Communes et SSds pour la saison de ski 2021/2022 et animer un comité des stations

# Evolution de la gouvernance du ski nordique domaine de Chamechaude



- Dissolution du SIVOM de Chamechaude
- Partenariat avec Grenoble-Alpes Métropole pour une communication “Domaine de Chamechaude”
- Gestion de Saint Hugues par l’Association Ski Saint Hugues Les Egaux, en convention avec la Commune

# Mise à niveau et développement de la Diat



- Réfection de l'étanchéité bassin piscine (2020/2021)
- Aménagement du Bike Park par le Conseil des jeunes
- Etude à venir d'un « masterplan » pour la base de loisirs de La Diat : projet de base de découverte des ressources naturelles (eau/rivière sauvage, bois/AOC, ...)



# Saint Hugues : Culture, jeunesse, sports doux et agriculture



- Développer les activités « sportives douces 4 saisons »
- Transformer la salle Saint Michel en « salle multi-activités »
- Renforcer le pôle culturel du Musée Arcabas en Chartreuse
- Développer un nouveau pôle d'habitats accessibles et intégrés à l'identité architecturale du village
- Apaiser et sécuriser la circulation au sein du hameau
- Enfouissement des lignes aériennes électriques et telecom
- Préserver les fonctions agricoles



# Ecole / jeunesse



- Projet d'acquisition de **tablettes** et **ordinateurs portables**, de logiciels éducatifs, d'un **ENT** (subventionné entre 50 et 70%)
  
- Création d'un **potager** en collaboration avec l'équipe enseignante et le service cuisine; projet commun « de la graine à l'assiette » menée par le cuisinier
  
- Panneau pédagogique pour la **mare** autour de l'école
  
- Loi **EGALIM** pour la restauration collective, obligatoire à partir du 1<sup>er</sup> janvier 2022
  - 50% de produits de qualité et durables, dont au moins 20% de produits biologiques
  - Qualité durable : Label Rouge, AOC, IGP Indication Géographique Protégée, HVE issu d'une Exploitation à Haute Valeur Environnemental
  
- Centre Aéré : Financement d'un **bus** pour véhiculer les enfants à St Pierre d'Entremont en Juillet 2021



## Nouveau Projet Éducatif De Territoire (PEDT) 2021-2024

- Les objectifs éducatifs :
  - **Valoriser l'autonomie** de l'enfant en respectant le rythme de chacun
  - Acquisition de la **citoyenneté** et du respect de ses environnements
  - Favoriser la **vie en collectivité**
  - Rendre l'enfant **acteur de son temps** périscolaire et scolaire



## Développement d'activités

- Mise en place d'un **programme d'activité hebdomadaire** avec des "**Soirées spéciales**" :  
**Culturelles et artistiques, Sportives et ludiques**
- **Activités intergénérationnelles** : danse, fabrication mangeoire, poterie...
- **Participation des familles** : musique, yoga
- **Interventions culturelles** : lecture, musique
- **Goûters préparés par le service cuisine**
- **Questionnaire de satisfaction** pour le périscolaire et la cantine

# Conseil des Jeunes



- Réaménagement du Bike Park
- Organisation de l'évènement « Punch pour le Pump »



# Projet de Maison de santé



Saint Pierre  
de Chartreuse



- Pour répondre aux besoins de soins des habitants et de nos visiteurs
- Projet en co-construction avec les professionnels de santé
  - Etude de maîtrise d'oeuvre en cours
  - Travaux en 2022/2023
  - Ouverture au public en 2023



Septembre 2021



# Requalification de l'Ancienne Mairie

- Projet de création d'un « pôle culturel et associatif » : atelier en cours avec les Associations locales
- Requalification progressive du bâtiment au fur et à mesure des opportunités (Microfolie, extension bibliothèque, tiers-lieu, ...) et de leur faisabilité technique et financière



# Evènements et politique culturelle



- Budget communal de 38 000 €
- Soutenir le dynamisme de nos associations locales culturelles
- Des animations dans le ville : Programme de l'été
- Les rendez-vous du P'tit Son
- Une réunion à venir avec les associations culturelles
- Projet de « pôle culturel et associatif » à l'Ancienne mairie





# Cimetières du Bourg et de Saint Hugues



- Réalisation d'un columbarium au cimetière de St Hugues et d'un ossuaire à St Pierre
- Réfection des murs d'enceinte du cimetière du Bourg et de Saint Hugues



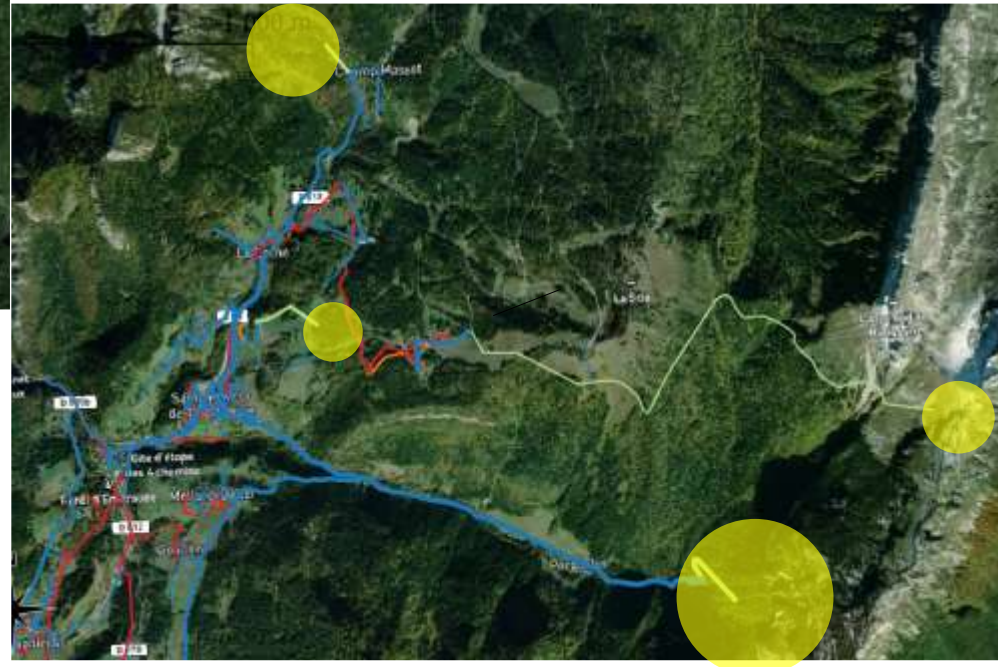
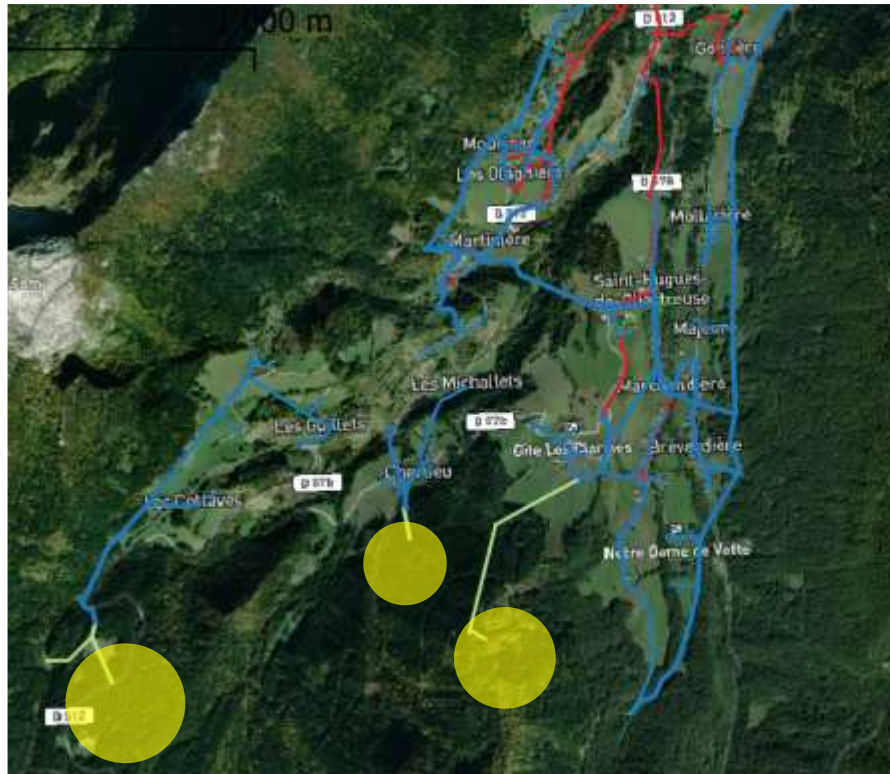
# Améliorer les réseaux eau / assainissement



- 1\* Protection des captages d'eau**
- 2\* Rénovation du réseau d'eau potable des Cottaves-Revols-Guillets**
- 3\* Rénovation du réseau d'eau potable de Mollard-Bellet à Brévardière**
- 4\* Processus de renouvellement des contrats d'exploitation eau potable et assainissement – Pourquoi le renouvellement pour 2022 ?**
- 5\* Etudes en cours des solutions d'assainissement de :**
  - Cherlieu - projet
  - Brévardière – avant-projet
- 6\* La mise en conformité du système d'assainissement et réglementation**



# 1 - Protection des captages d'eau





# 2 - Rénovation réseau eau potable Cottaves – Revols - Guillets



Travaux de renouvellement de la distribution d'eau potable  
Hameaux Cottaves, Revols, Les Guillets

Maitre d'ouvrage : Commune de Saint Pierre de Chartreuse

Maitre d'œuvre : Alp'Etudes

Entreprise : RAMPATP

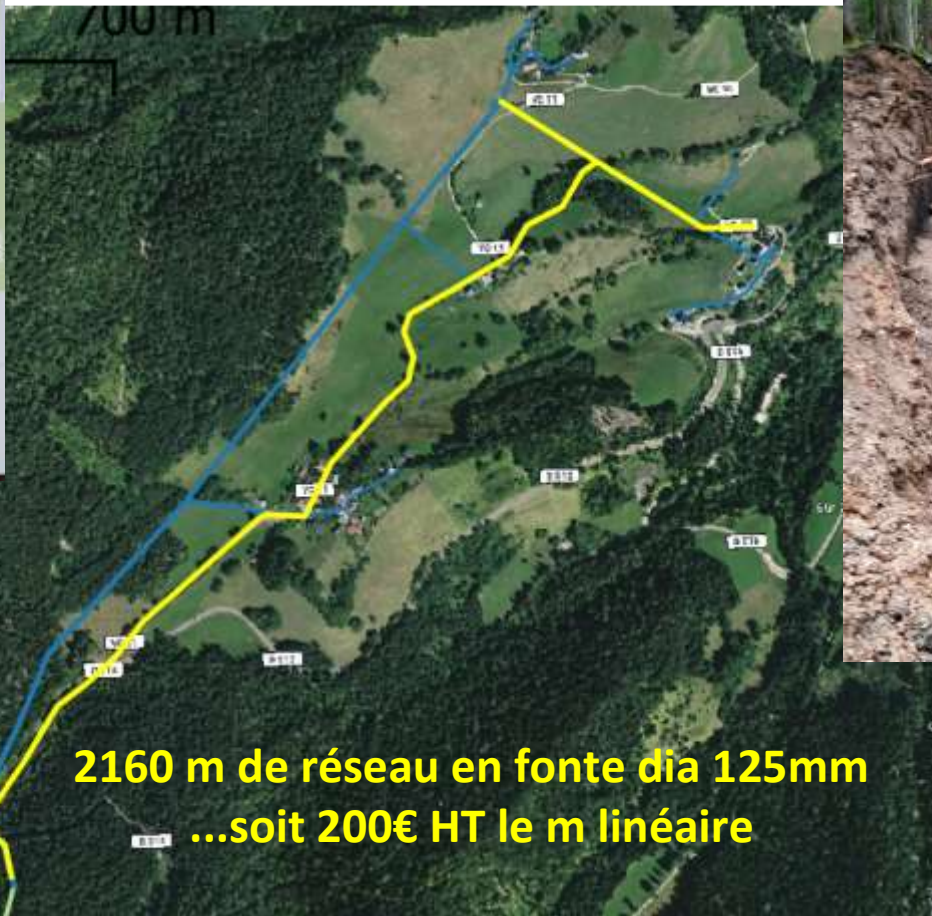
Montant total des travaux : 422 458 € HT

Financements : Agence de l'Eau 50%, Commune St Pierre de C. 35%, Département de l'Isère 15%

Devis de chantier à venir (hors imprévus)

Date de début de chantier : 11 août 2021

isère



Montant total des travaux, financés par :

Agence de l'Eau – 50% → 211 229 € HT

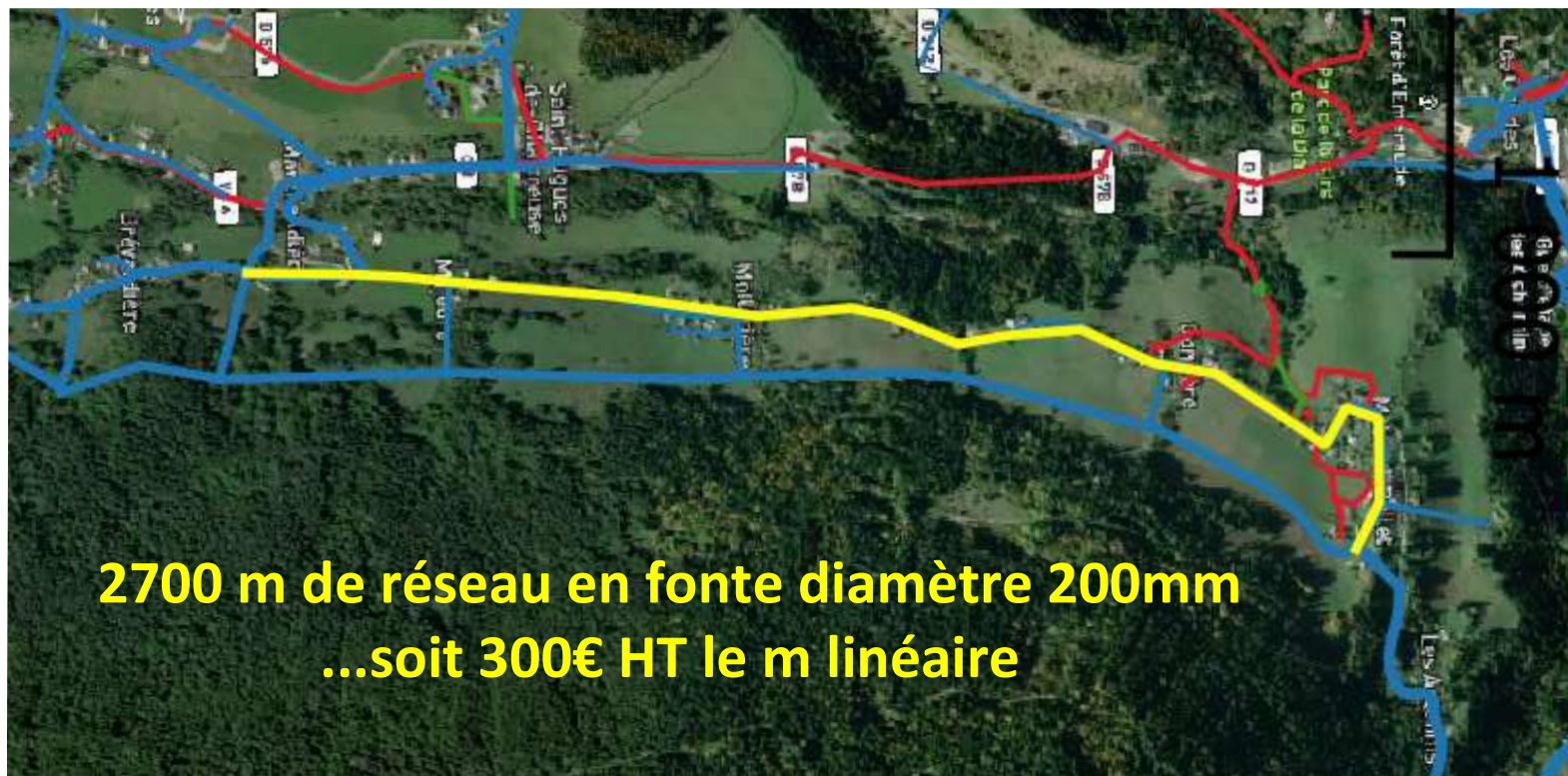
Commune de Saint Pierre de Chartreuse → 147 860 € HT

Département de l'Isère → 63 368 € HT

422 458 € HT



# 3 - Rénovation réseau eau potable Mollard-Bellet vers Brévardière



**2700 m de réseau en fonte diamètre 200mm  
...soit 300€ HT le m linéaire**

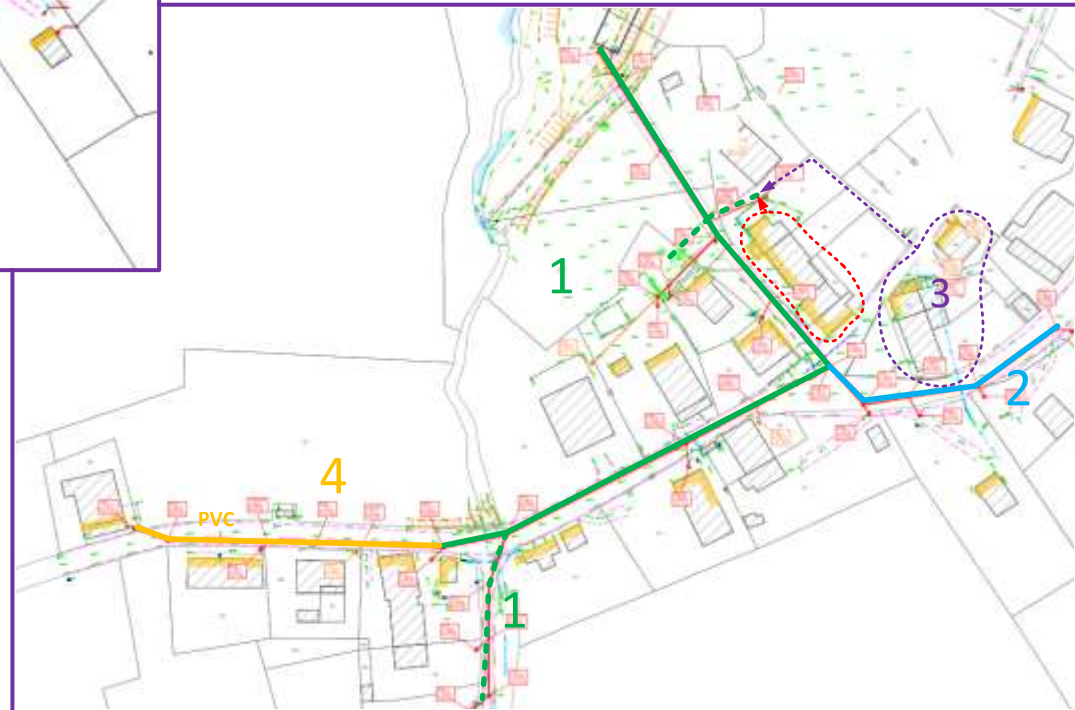
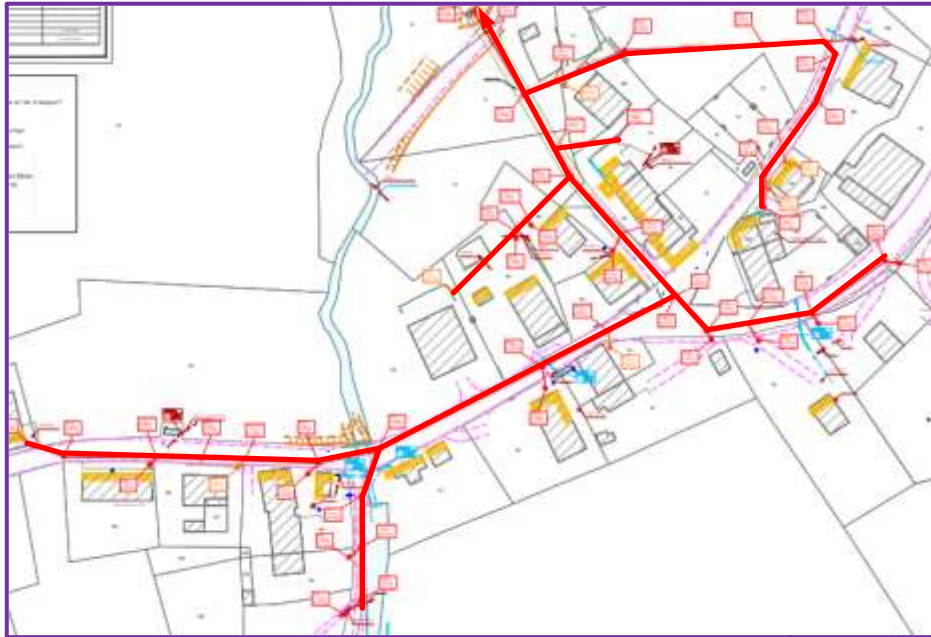
Montant total des travaux, financés par :	
Agence de l'Eau – 50% → 470 601€ HT	941 202€ HT
Commune de Saint Pierre de Chartreuse → 390 599€ HT	
Département de l'Isère → 80 002€ HT	

# 4 - Processus de renouvellement de la gestion de l'eau et de l'assainissement (en cours)



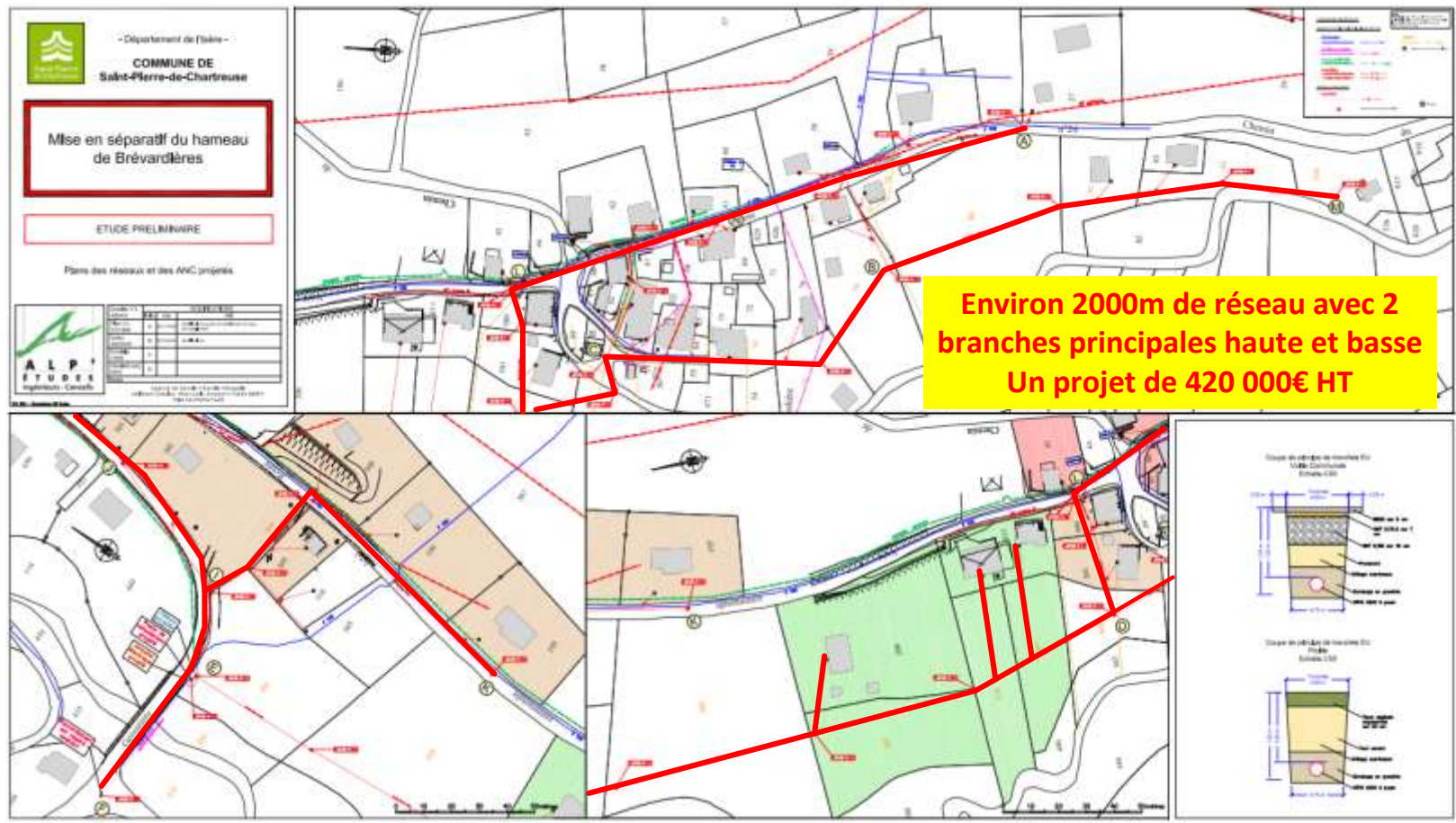
- **Etape actuelle : analyse du « mode de gestion »**
- **Elaboration d'un programme d'investissements pluriannuel**
- **Se doter d'un plan de réduction des fuites sur le réseau d'eau**
- **Prolongation d'un an, jusqu'à fin 2022, des contrats avec la SAUR**

# 5 - Etudes en cours des solutions d'assainissement de Cherlieu





# 5c - Etudes de la solution d'assainissement de Brévardière – au stade d'avant-projet



# 6 – Besoin de mise en conformité du système d'assainissement



.... Conformément à l'arrêté ministériel du 21 juillet 2015, la conformité des systèmes d'assainissement est évaluée annuellement par la Préfecture/DDT38. La conformité est établie par rapport à la directive Eaux Résiduaires Urbaines (ERU) et par rapport aux prescriptions des arrêtés nationaux et préfectoraux (conformité dite locale)

**La conformité annuelle porte sur les 2 points suivants :**

**1 - La Station de Traitement des Eaux Usées, la STEU du Grand Logis**

*Mesure de la conformité des équipements et de la performance du traitement*

**2 - Le système de collecte, c'est-à-dire les réseaux et les canalisations**

*Mesure de la conformité si les rejets permanents par temps sec sont négligeables*

*Mesure de la conformité par temps de pluie respecté*

*Mesure des rejets du système de collecte qui ne doivent pas impacter l'état du milieu récepteur*

Type de Conformité		Jugement 2019
ERU Eaux Résiduelles Urbaines	Equipement	CONFORME
	Performance	CONFORME
LOCALE	Equipement	<b>NON CONFORME</b>
	Performance	<b>NON CONFORME</b>

# 6n – Plan d'Actions eau et assainissement



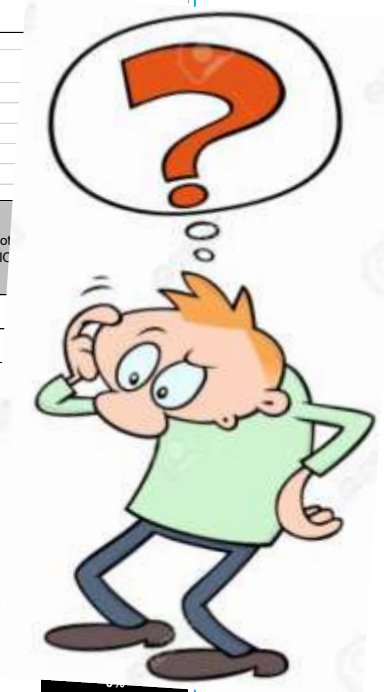
ANNEE		Statut général des ACTIONS	Nombre d'ACTIONS concernées		% ACTIONS réalisées
		0%	26		100%
		25%	0		0%
2020		50%	0		0%
		75%	0		0%
		100%	0		0%

#	Date origine de l'ACTION	Qui est le déclencheur de l'ACTION	Objet de l'ACTION - Eau Potable - Assainissement - STEP - etc..	Définition de l'ACTION	QUI est responsable de l'exécution de l'ACTION ?	Quand l'ACTION doit être réalisée ?	Date de cloture de l'ACTION
1	23/11/2020	Alain	Assainissement	Présentation de la Régularisation Administrative en Conseil Huis Clos	Alain		
2				Réunion avec Bureau Etude - Profils Etudes et ATEAU			
3				Stratégie pour la demande de subvention dans le cadre du plan de relance			
4				Etablissement CCTP pour l'Assistance Maîtrise d'Ouvrage			
5				Choix des Bureaux d'Etudes pour AMO (Alps/Etudes - Profils Etudes - autres			
6				Préparation des dossiers de demande de subventions dans le cadre du plan de relance			
7							
8							
9							
10							
11							
12							
13							
14							
15							
16							
17							
18							
19							
20							

**PROJET du Plan d'Actions**

**Les axes de travail**





# Travaux des services techniques



- **Entretien des véhicules**
- **Entretien des équipements communaux (école, piscine, ...)**
- **Espaces verts**
- **Contrôle des poteaux incendie**
- **Etc.**



# Routes communales et chemins forestiers



- Remise en état des routes et des chemins forestiers
- Curage des fossés / drainages
- Etc.





# Sécuriser les déplacements (notamment piétons)

La Diat, Le Bourg, St  
Hugues, zones 30, ...



# Des questions ?



Saint Pierre  
de Chartreuse

**Merci de votre  
attention !**